

Документ подписан простой электронной подписью

Информация о владельце:

ФИО: Рябиченко Сергей Николаевич

Должность: Директор

Дата подписания: 19.09.2023 05:17:46

Уникальный идентификатор:

3143b550cd4cbc5ce335fc548df581d670cbc4f9

**МИНИСТЕРСТВО ОБРАЗОВАНИЯ, НАУКИ И
МОЛОДЁЖНОЙ ПОЛИТИКИ КРАСНОДАРСКОГО КРАЯ
ГОСУДАРСТВЕННОЕ БЮДЖЕТНОЕ ПРОФЕССИОНАЛЬНОЕ
ОБРАЗОВАТЕЛЬНОЕ УЧРЕЖДЕНИЕ КРАСНОДАРСКОГО КРАЯ
«КРАСНОДАРСКИЙ МОНТАЖНЫЙ ТЕХНИКУМ»
(ГБПОУ КК «КМТ»)**

МЕТОДИЧЕСКИЕ РЕКОМЕНДАЦИИ
по выполнению самостоятельных работ
по учебной дисциплине ОП.01 Основы строительного черчения
по профессии 08.01.25 Мастер отделочных строительных и декоративных работ

Рассмотрена
на заседании цикловой методической
комиссии ЦМК ПЦПО

Протокол от 30.08.2019. №1

Председатель _____ / _____

Утверждаю
Заместитель директора по учебной
работе ГБПОУ КК «КМТ»
Ж.Г. Рувина

« _____ » _____ 20 ____ г.

Методические рекомендации по выполнению самостоятельных работ предназначены для закрепления теоретических знаний и приобретение необходимых практических навыков и умений по программе учебной дисциплины ОП.01 Основы строительного черчения составлены в соответствии с учебным планом и рабочей программой дисциплины по профессии 08.01.25 Мастер отделочных строительных и декоративных работ.

Организация - разработчик: государственное бюджетное профессиональное образовательное учреждение Краснодарского края «Краснодарский монтажный техникум»

Составитель(и) (автор(ы)): Преподаватель Черненко С.И.

1. ПОЯСНИТЕЛЬНАЯ ЗАПИСКА

Методические рекомендации по самостоятельной работе студентов составлены на основе федерального государственного образовательного стандарта среднего профессионального образования по 08.01.25 Мастер отделочных строительных и декоративных работ.

Проведение самостоятельной работы обучающихся при реализации ФГОС СПО, требует соответствующей организации учебного процесса и составления учебно-методической документации, разработки новых дидактических подходов для глубокого самостоятельного усвоения обучающимися учебного материала.

Методические рекомендации по организации и проведению самостоятельной работы студентов составлены в соответствии с содержанием рабочей программы ОП.01 Основы строительного черчения 08.01.25 Мастер отделочных строительных и декоративных работ.

Учебная дисциплина ОП.01 Основы строительного черчения изучается в течение 2 семестров. Общий объем времени, отведенный на выполнение самостоятельной работы по учебной дисциплине, составляет в соответствии с учебным планом и рабочей программой– 2 часа.

Таблица 1

ТЕМАТИЧЕСКОЕ ПЛАНИРОВАНИЕ САМОСТОЯТЕЛЬНЫХ РАБОТ

| № темы | Наименование разделов и тем | Всего часов СР |
|--|---|----------------|
| <i>3 СЕМЕСТР</i> | | |
| Раздел 4. Архитектурно-строительные чертежи. | | |
| 4.1 | Выполнение чертежей фрагментов по заданию преподавателя | 2 |
| Всего | | 2 |

2. ЗАДАНИЯ ДЛЯ САМОСТОЯТЕЛЬНОЙ РАБОТЫ

Раздел 4. Архитектурно-строительные чертежи

Тема 4.1. Графическое оформление и чтение строительных чертежей

ТЕМА Выполнение чертежей фрагментов по заданию преподавателя (2 часа)

Цель:

1. Закрепление и применение навыков выполнения чертежей
2. Усовершенствование навыков работы с нормативной документацией
3. Умение использовать полученные знания при оформлении чертежей с соблюдением необходимых требований стандартов ЕСКД, СПДС

Материалы, оборудование, ТСО, программное обеспечение, оснащение, раздаточный материал: чертежные инструменты, канцелярские принадлежности, тетрадь для практических работ

Литература, информационное обеспечение: Гусарова Е.А., Митина Т.В, Полежаев Ю.О., Тельной В.И.. Основы строительного черчения : Учебник для нач. проф. образования : М.: Академия, 2015; Короев Ю.И. Черчение для строителей : Учебник для СПТУ : 4-е издание, переработанное и дополненное М.: 2015

Методические рекомендации по выполнению работы:

Краткие теоретические и учебно-методические материалы по теме самостоятельной работы.

Чертежи зданий и сооружений читают в такой последовательности.

По основной надписи определяют название здания или сооружения, его назначение.

По чертежам устанавливают количество изображений (фасады, планы, разрезы), их масштаб, общие конструктивные и архитектурные особенности здания.

По фасадам и разрезам определяют общую высоту здания, конструкцию крыши, фундамента, высоту этажей, дверей, окон, толщину стен, перекрытий, другую информацию о взаимном расположении и конструкции частей здания.

По плану выясняют расположение дверей, окон, санитарно-технического и другого оборудования в жилых и нежилых помещениях, их площади и пр.

Помните, что при чтении чертежей можно:

по фасадам, планам и разрезам установить этажность и внешний вид здания, а так же определить расположение и количество дверей, окон;

по плану и разрезам здания установить толщину стен и перегородок, размеры помещений (длину, ширину, высоту), их расположение, а так же размеры дверных и оконных проемов;

по разрезам можно определить глубину заложения фундамента, конструкцию перекрытий и конструкцию крыши.

При чтении чертежа вам будет необходимо подсчитывать площади как отдельных помещений, так и всего здания в целом. В этом случае следует руководствоваться следующими определениями:

Площадь застройки определяется в пределах внешнего периметра наружных стен, взятых на уровне тротуара или отмостки.

Производственная площадь – занятая под производственные помещения.

Жилая площадь определяется как сумма площадей жилых комнат в домах квартирного типа.

Подсобная площадь – площадь всех помещений, не входящая в производственную и жилую (коридор, ванная и т.д.)

Полезная площадь – сумма жилой и подсобной площадей, или производственной и подсобной.

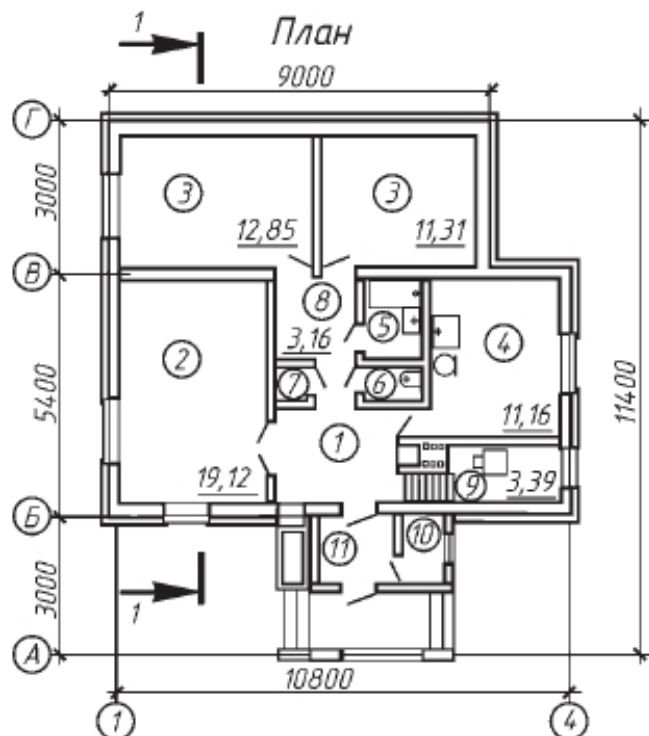
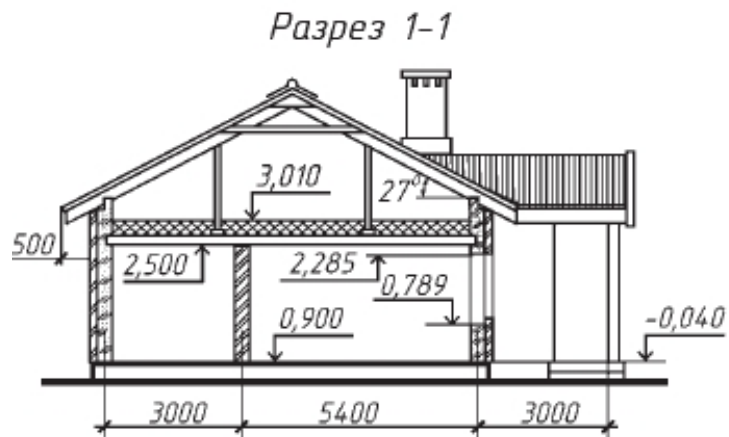
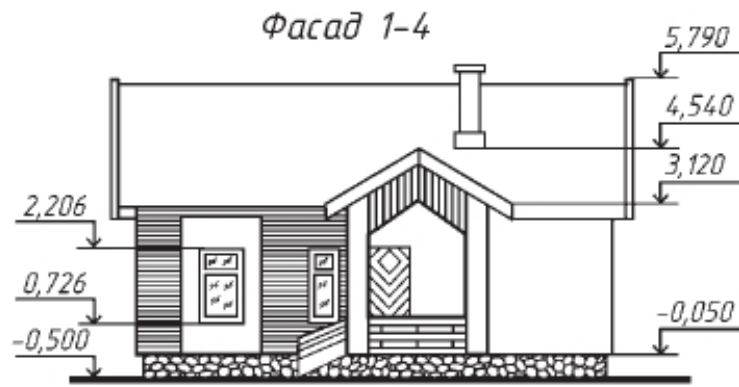
Строительный объем здания – произведение площади горизонтального сечения (выше цоколя) на высоту, взятую от средней отметки прилегающих к зданию тротуаров (или отмостки) до верха засыпки чердачного перекрытия.

Порядок выполнения:

Прочитайте выданный преподавателем чертеж, на котором дан проект одноэтажного многоквартирного трехкомнатного жилого дома.

На плане здания показаны: 1 - передняя, 2 - общая комната, 3 - спальни, 4 - кухня, 5 - ванная, 6 - туалет, 7 - кладовая, 8 - коридор, 9 - сушильный шкаф, 10 - топочная, 11 - холодная кладовая; а также указаны площади каждого помещения.

Выполните чертеж.



Формат выполненной работы. выполнение заданий в альбоме для самостоятельной работы, в рабочей тетради

Критерии оценки: графической работы приведены в таблице 2